

LAudio



**ГЕНЕРАТОР ЛЕГКОГО ДЫМА
(Haze Machine)**

Модели WS-HM1000, WS-HM1500

РУКОВОДСТВО ПО ЭКСПЛУАТАЦИИ

ПРЕДУПРЕЖДЕНИЕ: ПРОЧИТИЕ ДАННЫЕ ИНСТРУКЦИИ, ПРЕЖДЕ ЧЕМ ИСПОЛЬЗОВАТЬ УСТРОЙСТВО

- ♦ Используйте только поставляемые в комплекте источник и шнур питания. Если Вы не знаете параметры питания в сети общего пользования, свяжитесь с дилером или местным поставщиком электроэнергии.
- ♦ Не отламывайте клемму заземления от шнура питания.
- ♦ Не пытайтесь поставить на предохранитель «жучка» или использовать предохранитель другого номинала.
- ♦ Не пытайтесь ремонтировать устройство самостоятельно, так как снятие крышек может подвергнуть Вас опасности электрошока и другим рискам.
- ♦ Позвольте квалифицированным специалистам заняться ремонтом.
Ремонт необходим в том случае, если устройство каким-либо образом было повреждено, например если был поврежден штепсель или шнур питания, в устройство попала жидкость или посторонние объекты, устройство было подвержено воздействию дождя или сырости, не функционирует нормально или было уронено.
- ♦ Не удаляйте средства безопасности с поляризованного штепселя или штепселя с заземлением. Поляризованный штепсель это штепсель, один из щупов которого шире другого (*при питании от 110 вольт*). Штепсель с заземлением оснащен двумя щупами и одним хвостовиком заземления. Широкий щуп и третий хвостовик сделаны для безопасности. Если поставляемый в комплекте штепсель не подходит к розетке питания, проконсультируйтесь с электриком по поводу замены розетки.
- ♦ Не пользуйтесь усилителем в сырых или влажных условиях.
- ♦ Шнур питания следует отключить от розетки, если Вы не пользуетесь устройством в течение долгого промежутка времени.
- ♦ Не наступайте на шнур и избегайте перегибов, особенно близко к штепселю и гнезду устройства.
- ♦ Когда приборный или сетевой штепсель используются для выключения устройства, выключатель самого устройства останется в положении **ВКЛЮЧЕНО**.

ОБЩАЯ ИНФОРМАЦИЯ:

Спасибо за то, что вы приобрели генератор легкого дыма производства LAudio. Поздравляем вас с этим выбором!

ОБРАТИТЕ ВНИМАНИЕ

Во время покупки убедитесь, что продукт имеет хороший внешний вид и неповрежденную упаковку. Пожалуйста, внимательно прочитайте данное руководство. Производитель не несет ответственности за повреждение оборудования из-за несоблюдения правил эксплуатации и техники безопасности.

ТЕХНИКА БЕЗОПАСНОСТИ

Пожалуйста, сохраните это руководство пользователя для будущих консультаций. Если вы продаете устройство другому пользователю, убедитесь, что он также получил эту инструкцию.

- Перед использованием устройства, распакуйте и тщательно проверьте, нет ли повреждений, полученных при транспортировке.
- Перед началом работы убедитесь, что напряжение и частота источника питания соответствуют требованиям к питанию устройства.
- Во избежание поражения электрическим током важно заземлить желтый/зеленый проводник на землю.
- Устройство предназначено только для использования внутри помещений. Используйте только в сухом месте.
- Устройство должно быть установлено в месте с достаточной вентиляцией, на расстоянии не менее 50 см от стен и других поверхностей. Убедитесь, что вентиляционные отверстия не заблокированы.
- Отключите основное питание перед заменой или обслуживанием устройства.

- Убедитесь, что рядом с устройством нет легковоспламеняющихся материалов, так как это может привести к пожару.
- Используйте защитный трос, чтобы починить это устройство. ЗАПРЕЩАЕТСЯ переносить и поднимать устройство за шланг или крышку, всегда берите генератор за основание.

- Максимальная температура окружающей среды 40°C. НЕ эксплуатируйте генератор там, где температура выше. Температура поверхности данного блока может достигать 85°C. НЕ прикасайтесь к корпусу голыми руками во время его работы. Выключите питание и подождите около 15 минут, чтобы устройство охладилось перед заменой или обслуживанием.

- В случае серьезных проблем с эксплуатацией немедленно прекратите использование устройства. Никогда не пытайтесь отремонтировать устройство самостоятельно. Ремонт, выполненный неквалифицированным персоналом, может привести к повреждению или неисправности. Пожалуйста, свяжитесь с ближайшим авторизованным центром технической помощи. Всегда используйте запчасти одного типа.

- НЕ прикасайтесь к проводам во время работы, так как высокое напряжение может привести к поражению электрическим током.

КОМПЛЕКТАЦИЯ

Генератор дыма	1	Гарантийный талон	1
Кабель питания	1	Инструкция по эксплуатации	1

РАСПАКОВКА

Поздравляем вас с приобретением профессионального генератора легкого дыма, который удовлетворит требованиям самых строгих пользователей! Теперь вам следует аккуратно распаковать коробку и проверить содержимое, чтобы убедиться, что все детали присутствуют и находятся в хорошем состоянии. Если что-то выглядит так, как если бы оно было повреждено при транспортировке, немедленно сообщите об этом грузоотправителю и сохраните упаковочный материал для проверки. Опять же, пожалуйста, сохраните коробку и все упаковочные материалы. Если устройство необходимо вернуть на завод, важно, чтобы устройство было возвращено в оригинальной заводской коробке и упаковке.

ВКЛЮЧЕНИЕ

Это устройство должно подключаться непосредственно электрической сети и **не может работать от реостата (переменного резистора) или цепи диммера, даже если реостат или канал диммера используются исключительно для переключения от 0% до 100%**.

Отказ от ответственности: информация и характеристики, содержащиеся в этом документе, могут быть изменены без предварительного уведомления. Производитель не несет никакой ответственности за любые ошибки или упущения, которые могут появиться в данном руководстве пользователя.

Производитель оставляет за собой право обновлять существующий документ или создавать новый документ для исправления любых ошибок или упущений в любое время.

ПЕРВОЕ ЗНАКОМСТВО

ОСНОВНЫЕ ХАРАКТЕРИСТИКИ:

- Генератор легкого дыма на водной основе, управляемый с помощью контроллера DMX
- Кейс для перевозок
- Нагревательная система мощностью 1000Вт, непрерывный вывод дыма 225м³/мин
- Регулировка выхода дыма и скорости вентилятора
- Таймер с настройками интервала и продолжительности вывода
- 6-кнопочная панель управления с ЖК-дисплеем
- Опциональное отключение при низком уровне жидкости
- Кнопка ручного вывода дыма
- 3/5-контактный разъем DMX
- 6-позиционная подвижная направляющая дыма для управления выходом дыма
- 3-канальное управление DMX (рабочий режим, скорость вентилятора, выходная мощность)
- Прочный и компактный
- PowerCON®-совместимый входной разъем питания

ТЕХНИЧЕСКИЕ ХАРАКТЕРИСТИКИ:

- Напряжение: AC110-120V 50/60 Гц
- Предохранитель: 10А, 250В
- Время разогрева: 6 мин.
- Емкость бака: 1,9 л
- Потребляемая мощность: 1000Вт
- Каналы DMX: 3
- 3/5-контактный DMX вход/выход
- Размеры: 440 x 395 x 250 мм)
- Вес: 13,5кг

КАНАЛЫ DMX

Канал	Значение	Описание
1	000-127	Вывод дыма выключен
	128-255	Вывод дыма включен
2	000-255	Скорость вентилятора (0%~100%)
3	000-255	Объем вывода дыма (0%~100%)

ВНЕШНИЙ ВИД И ЭЛЕМЕНТЫ УПРАВЛЕНИЯ



НАСТРОЙКА

Шаг 1: Разместите генератор на плоской поверхности и на подходящей большой площади с открытым пространством не менее 50 см вокруг машины.

Шаг 2: Заполните резервуар для жидкости качественной нетоксичной жидкостью для дыма на водной основе.

Шаг 3: Подключите генератор к подходящему источнику питания.

Шаг 4: На ЖК-дисплее отобразится "Warming Up" ("Разогрев") в процессе подготовки для использования. Разогрев может занять до 6 минут.

Шаг 5: Когда все будет готово, на ЖК-дисплее отобразится "Ready Haze" ("Готов к работе"), с этого момента вы можете вручную запустить вывод дыма, удерживая нажатой клавишу кнопки <MANUAL> на панели управления.

Шаг 6: Чтобы выключить аппарат, отсоедините устройство от источника питания.

УСТАНОВКА



Перед заменой предохранителя, отключите кабель питания. ВСЕГДА заменяйте предохранитель на предохранитель того же типа и

Замена предохранителя

С помощью крестообразной отвертки вывинтите держатель предохранителя из его корпуса. Выньте поврежденный предохранитель из держателя и замените его на точно предохранитель того же типа и номинала. Установите на место держатель предохранителя и снова подключите питание.

Подключение связи генераторов

Вам понадобится канал последовательной передачи данных для запуска шоу с использованием контроллера DMX-512 или для запуска шоу на двух или более устройствах, настроенных на синхронизацию в режиме МАСТЕР/ВЕДОМЫЙ. Общее количество каналов, необходимое всем блокам в последовательном канале передачи данных, определяет количество блоков, которое может поддерживать канал передачи данных.

Блоки в последовательном канале передачи данных должны быть последовательно соединены в одну линию. Кроме того, подключение более 32 устройств к одному последовательному каналу передачи данных без использования оптически изолированного разветвителя DMX может привести к ухудшению качества цифрового сигнала DMX. Максимальное рекомендуемое расстояние прокладки кабеля составляет 500 метров. Максимальное рекомендуемое количество устройств в последовательном канале передачи данных составляет 32.

Кабель для передачи данных/DMX

Чтобы связать устройства вместе, вам понадобятся кабели для передачи данных. Вы должны использовать кабели передачи данных, которые могут передавать высококачественный сигнал и менее подвержены электромагнитным помехам. Например, Belden © 9841 соответствует спецификациям для приложений EIA RS-485. Стандартные микрофонные кабели "вероятно" будут в порядке, но имейте в виду, что они не могут так же надежно передавать данные DMX на большие расстояния. В любом случае кабель должен иметь следующие характеристики:

2-проводная витая пара плюс экран

Максимальная емкость между проводниками - 30 пФ/фут.

Максимальная емкость между проводником и экраном - 55 пФ/фут.

Максимальное сопротивление 20 Ом/1000 футов.

Номинальное сопротивление 100-140 Ом

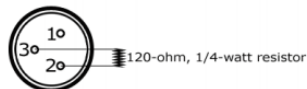
Кабельные разъемы

Кабели должны иметь разъем XLR (папа) на одном конце и разъем XLR (мама) на другом.



Слово о прерывателе: DMX является гибким протоколом связи, однако ошибки все еще иногда случаются. Прерыватель уменьшает ошибки сигнала, и, следовательно, лучшие специалисты используют прерыватель при любых обстоятельствах. Если вы испытываете проблемы с нестабильным поведением прибора, особенно при длинных сигнальных кабелях, прерыватель может помочь повысить производительность.

Чтобы создать свой собственный прерыватель DMX: Возьмите резистор на 120 Ом, 1/4 Вт, и подключите его между контактами 2 и 3 последнего прибора. Резисторы нужного номинала можно приобрести в специализированных магазинах.



ВНИМАНИЕ: Не допускайте контакта между общим проводом и заземлением корпуса прибора. Заземление общего провода может вызвать замыкание на землю, и ваш генератор может работать беспорядочно. Проверьте кабели омметром, чтобы проверить правильность полярности и убедиться, что контакты не заземлены и не закорочены на экран или друг на друга.

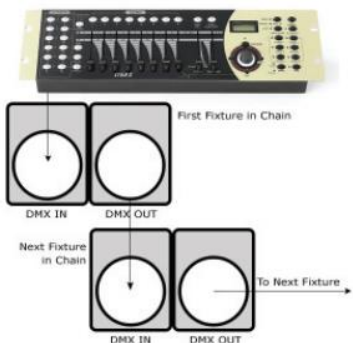
Следующий уровень: настройка DMX Control

Шаг 1: Подключите разъем кабеля DMX (папа) к выводу (мама) на контроллере.

Шаг 2: Подключите разъем (мама) кабеля DMX к разьему (папа) первого блока (вход).

Примечание: не имеет значения, какой адрес устройства является первым подключенным. Мы рекомендуем подключать их с точки зрения близости к контроллеру, а не сначала подключать наименьший номер генератор и т. д.

Шаг 3: Подключите другие устройства в цепочке от выхода к входу, как указано выше. Поместите прерыватель DMX на выход последнего блока, чтобы обеспечить лучшую связь.



РАБОЧИЕ НАСТРОЙКИ

Панель управления

Доступ ко всем возможным настройкам генератора осуществляется с помощью панели управления на передней панели прибора. Под ЖК-дисплеем находятся 6 кнопок управления, которые обеспечивают функциональность и позволяют перемещаться по различным меню панели управления.



Кнопка	Функция
<FUNCTION>	Вход в режим программирования
<UP>	Увеличить значение
<DOWN>	Уменьшить значение
<TIMER>	Запускает работу с таймером
<START/STOP>	Запускает или останавливает все операции
<MANUAL>	Нажмите и держите для ручного контроля вывода дыма

Для навигации по параметрам меню управления ЖК-дисплеем используйте кнопку <FUNCTION> для прокрутки различных параметров меню. Затем для прокрутки пунктов меню выбираемых значений используйте кнопки <UP/DOWN>. Нажмите кнопку <FUNCTION>, чтобы сохранить внесенные изменения и вернуться в меню навигации.

Примечание. После получения сигнала DMX ручной режим отключается, а кнопки TIMER, START/STOP и MANUAL блокируются.

Совет: Если длительность интервала в режиме работы по времени установлена на очень короткое время (менее 20 секунд), возможно, что жидкость, оставшаяся в сопле, все еще будет испаряться во время паузы. Это может затруднить распознавание каких-либо прерываний на выходе дыма.

Структура меню панели управления

Interval Set	0с–200с (секунд)	Время паузы между порциями выхода дыма
Duration Set	0с–200с (секунд)	Продолжительность операции
DMX512 Add	1-512	Установка стартового адреса DMX
Fluid Set	On	Отключение при низком уровне жидкости ВКЛ
	Off	Отключение при низком уровне жидкости ВЫКЛ
Volume Set	1%–100%	Настройка объема вывода дыма
FanSpeed Set	1%–100%	Настройка скорости вентилятора

Конфигурация DMX

1. Нажимайте <FUNCTION>, пока на дисплее не появится **DMX512 ADD**.
2. С помощью кнопок <UP/DOWN> выберите начальный адрес 1–512.

Установите выходной объем

1. Нажимайте <FUNCTION>, пока на дисплее не отобразится **Volume Set**.
2. С помощью кнопок <UP/DOWN> выберите процент выходной громкости (1–100%).
3. Теперь вы можете нажать кнопку <START/STOP> для запуска вывода дыма.

Установите скорость вентилятора

1. Нажимайте <FUNCTION>, пока на дисплее не отобразится **FanSpeed Set**.
2. С помощью кнопок <UP/DOWN> выберите общий процент скорости (1%–100%).

Режим таймера

1. Нажмите <TIMER>, и на дисплее отобразится обратный отсчет времени интервала.
2. Когда обратный отсчет интервала достигнет нуля (0), устройство начнет отсчет продолжительности, создавая дым в течение времени, установленного в меню **Duration Set**.

Настройки интервала и длительности

Настройки интервала управляют периодом времени между выходами временной помутнения (в секундах), в то время как настройки длительности используются для управления фактическим периодом времени выхода дыма (в секундах) при использовании режима таймера.

1. Нажимайте <FUNCTION>, пока на дисплее не отобразится интервал или длительность.
2. С помощью кнопок <UP/DOWN> выберите количество секунд (0–200).
3. Нажмите кнопку <TIMER>, чтобы изменить настройки таймера.

ОБСЛУЖИВАНИЕ ГЕНЕРАТОРА

Это устройство является надежным и прочным профессиональным оборудованием, и пока вы о нем заботитесь, оно будет заботиться о вас. Тем не менее, вам нужно позаботиться о генераторе, если вы хотите, чтобы он работал исправно. Вы должны содержать прибор в абсолютной чистоте, особенно если вы используете его в среде с большим количеством пыли, тумана, диких животных, диких подростков или пролитых напитков.

- Пожалуйста, регулярно чистите сопло генератора от остатков дымной жидкости, во избежание повреждения деталей.
- Не допускайте загрязнения генератора дыма. Не забывайте завинтить крышку бачка после добавления жидкости.
- Примерно через 40 часов непрерывной работы, пожалуйста, используйте раствор 80% дистиллированной воды и 20% уксуса, чтобы очистить огнеупорную трубу.
- Разберите распылительную горловину и используйте уксус для очистки.
- После охлаждения генератора снова заправьте распылительную горловину и добавьте жидкость для тумана для следующего использования.

ТЕХНИЧЕСКИЕ ХАРАКТЕРИСТИКИ

Модель	WS-НМ1000	WS- НМ1500
Напряжение:	АС 110-240В 50/60Гц	
Мощность:	1000Вт	1500Вт
Предохранитель:	10А, 250В	8А, 240В
Дисплей:	ЖК-дисплей	
Управление:	DMX512	
Каналов DMX:	3	
Вход DMX:	3/5 pin XLR (папа)	
Выход DMX:	3/5 pin XLR (мама)	
Время нагрева:	6 мин	5 мин
Выход дыма:	225м ³ /мин	340м ³ /мин
Объем бачка:	1,9 литра	3,0 литра
Рабочая температура:	40°С максимум	
Вес, нетто:	13,5кг	12кг
Размеры установки:	440/395/250 (мм)	600/400/350 (мм)

ГАРАНТИЙНЫЕ ОБЯЗАТЕЛЬСТВА

Гарантийный срок – 6 месяцев со дня продажи магазином при условии соблюдения покупателем правил эксплуатации и условий хранения. Без правильно оформленного гарантийного талона или при наличии исправления в нем, претензии по качеству не принимаются. При утере талон не восстанавливается. В случае выявления дефектов производственного характера владелец имеет право на бесплатный ремонт или замену инструмента на протяжении гарантийного срока при соблюдении следующих условий: ремонт производится только уполномоченными сервисными мастерскими по заключению экспертизы что поломка или неисправность относится к разряду гарантийных; гарантия не распространяется на изделия, поврежденные в результате неправильной эксплуатации, несоблюдении условий хранения, небрежного обращения, неправильной регулировки и настройки, попадания жидкости и химических веществ; на изделия с механическими повреждениями; если в течение гарантийного срока какая-либо часть или части инструмента будут заменены нестандартными, не рекомендованными или самодельными, а также если изделие подвергалось ремонту или модернизации лицом или организацией на то неуполномоченными, гарантия может быть полностью или частично прервана без дополнительного извещения.


Гарантия не распространяется на расходные материалы, такие как:

- Лампы
- Кабели
- Динамики

Внимание! Гарантия не распространяется на:

- неисправности, вызванные несоблюдением требований, указанных в Руководстве пользователя;
- неисправности, вызванные попаданием в устройство посторонних предметов или жидкостей
- механические повреждения, произошедшие по вине покупателя.

Претензии к качеству инструмента без наличия паспорта и чека не принимаются.

Наименование (модель)	Генератор дыма	
Заводской серийный номер		
Производитель	Wanshi Sound & Lighting Co.,Ltd Add: Room 12A, Kiu Fu Commercial Building, 300 Lockhart Road, Wanchai, Hong Kong	
Страна происхождения	Китай	
Торговая марка	LAudio	
Маркировка модели	WS-HM1000 WS- HM1500	
Импортер в Российскую Федерацию:	ООО «Лютнер СПб» 195027, г. Санкт-Петербург, пр-кт. Металлистов, дом 7, литер А, офис 405 Почтовый адрес: 191124, Санкт-Петербург, а/я 15, тел. (812) 611-00-97 www.lutner.ru	
Дата выпуска (месяц, год)		
Дата продажи		
Подпись продавца		
Штамп продавца		
Исправность устройства проверена в присутствии покупателя. С правилами эксплуатации ознакомлен (а), претензий по внешнему виду и качеству инструмента не имею:		
<hr style="width: 20%; margin: auto;"/> (подпись покупателя)		